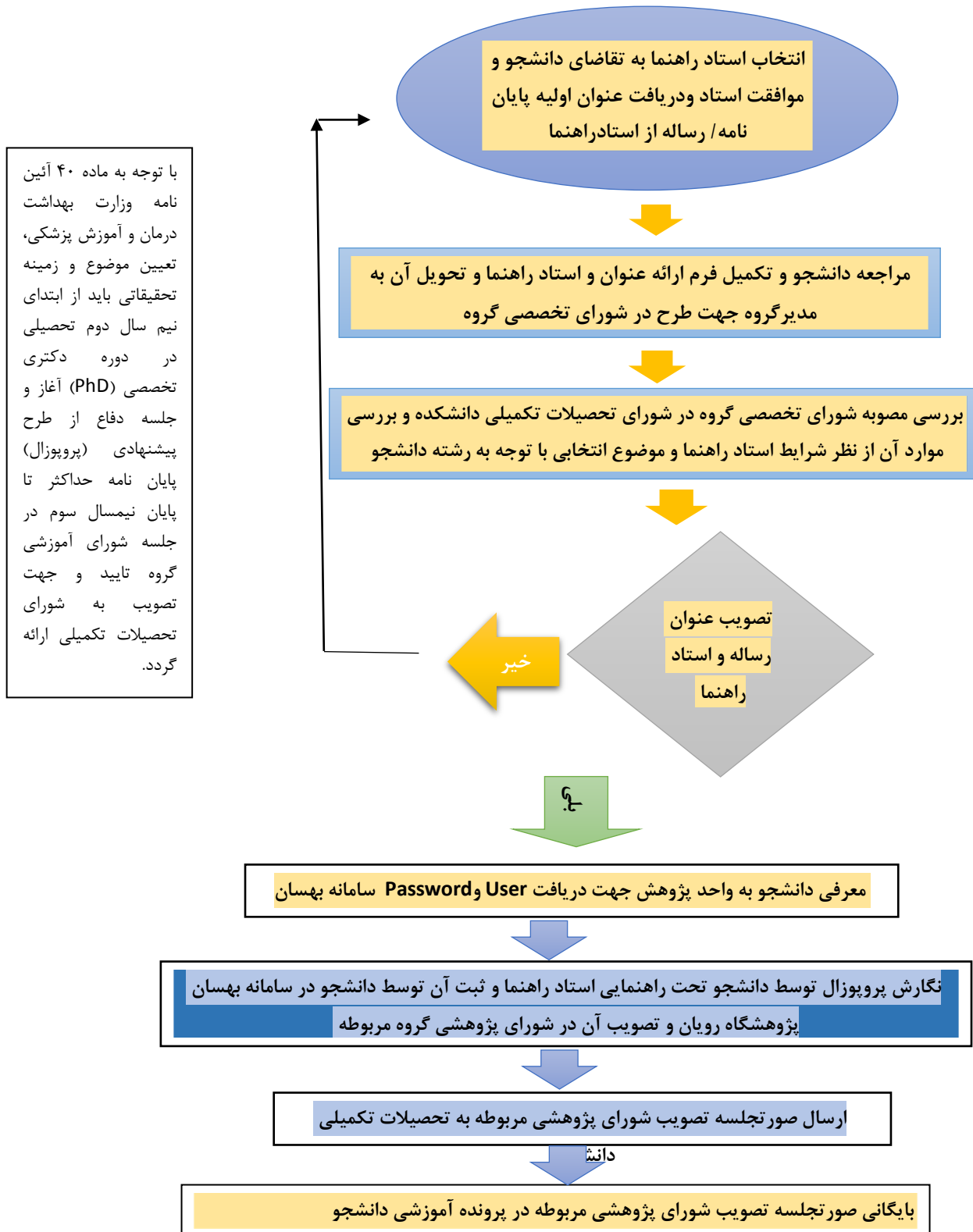


نمودار جریان فرآیند بررسی و تصویب رساله دکتری و طرح تحقیقاتی مربوط به آن



نمودار جریان فرآیند بررسی و تصویب رساله دکتری و طرح تحقیقاتی مربوط به آن

"رنگ زرد در فلوجارت مربوط به حوزه تحصیلات تکمیلی و رنگ آبی مربوط به حوزه پژوهشی می باشد."

موارد قابل ذکر:

1. بعد از تصویب پایان نامه استاد راهنما موظف است هر شش ماه یک گزارش از مراحل تدوین پایان نامه از دانشجو اخذ و تسلیم معاونت تحصیلات تکمیلی دانشکده کند.
2. آمادگی برای دفاع از پایان نامه به منزله اتمام طرح تحقیقاتی نیز محسوب می شود و مجری طرح (استاد راهنما) باید برای ارائه گزارش نهایی طرح اقدام کند. ارسال گزارش نهایی طرح حداقل یک سال بعد از تصویب می باشد.
3. هر گونه تغییر در عنوان و یا اساتید یا همکاران طرح و پایان نامه در هر بازه زمانی به تصمیم شورای پژوهشی و شورای تحصیلات تکمیلی دانشکده بستگی دارد.
4. استاد راهنما باید مطابق با فصل هشتم آئین نامه که در ذیل نیز آمده است انتخاب شود:

آئین نامه مصوب شصت و نهمین جلسه شورای عالی برنامه ریزی علوم پزشکی مورخ ۱۳۹۷/۴/۲۴

ماده ۳۲ آئین نامه ۹۷: استاد راهنما باید عضو هیات علمی با حداقل مرتبه استادیاری و حداقل سه سال سابقه تدریس و پژوهش در دوره های تحصیلات تکمیلی بوده و حداقل راهنمایی دو پایان نامه کارشناسی ارشد و یا مشاوره چهار پایان نامه (PhD) را انجام داده و به اتمام رسانده باشد.

ماده ۳۳ آئین نامه ۹۷: استاد راهنما حتما از گروه آموزشی مربوطه انتخاب شود و استاد راهنمای دوم در صورت ضرورت و با توجه به ماهیت موضوع پایان نامه با تایید گروه و شورای تحصیلات تکمیلی، می تواند از خارج از گروه یا دانشگاه تعیین گردد.

ماده ۳۵ آئین نامه ۹۷: تعداد پایان نامه هایی که هر استاد راهنما می تواند همزمان هدایت آنها را برعهده داشته باشد، با رعایت توزیع متعادل در بین اعضای هیات علمی واجد شرایط گروه، یکی از موارد زیر می باشد:

الف- یک پایان نامه دکتری تخصصی (PhD) و سه پایان نامه کارشناسی ارشد

ب- دو پایان نامه دکتری تخصصی (PhD)

تبصره ۱: برای اعضای هیات علمی تمام وقت جغرافیایی یک پایان نامه دوره دکتری تخصصی (PhD) به سقف فوق اضافه می گردد. در شرایط استثنایی، با توجه به توانایی، رتبه علمی، سوابق پژوهشی عضو هیات علمی در سه سال اخیر و با تصویب شورای تحصیلات تکمیلی، یک پایان نامه دکتری تخصصی (PhD) به سقف فوق اضافه می گردد.

آئین نامه مصوب سی و پنجمین جلسه شورای عالی برنامه ریزی علوم پزشکی مورخ ۱۳۸۶/۸/۲۹

ماده ۳۲ آئین نامه ۸۶: استاد راهنمای پژوهشی باید دارای حداقل مدرک دکتری تخصصی (PhD) یا تخصصی بالینی و یا دکتری (PhD) پژوهشی با مرتبه استادیاری یا استادیار پژوهشی و حداقل سه سال سابقه تدریس یا پژوهش در دوره های

نمودار جریان فرآیند بررسی و تصویب رساله دکتری و طرح تحقیقاتی مربوط به آن

دانشکده علم و فناوریهای نوین
تحصیلات تکمیلی بوده و در این مدت حداقل دو پایان نامه کارشناسی ارشد را راهنمایی و یا چهار پایان نامه (PhD) را مشاوره کرده باشد.

ماده ۳۳ آئین نامه ۸۶: استاد راهنمای پژوهشی ترجیحا باید از بین استادان داخل دانشگاه انتخاب شود. در موارد خاص با تایید شورای تحصیلات تکمیلی دانشکده، انتخاب استاد راهنمای پژوهشی مشروط به داشتن شرایط مذکور در ماده ۳۲ از میان اعضای هیات علمی، خارج از دانشگاه محل تحصیل دانشجو بلامانع است.

ماده ۳۵ آئین نامه ۸۶: تعداد پایان نامه هایی که هر استاد راهنما می تواند همزمان هدایت آن را بر عهده داشته باشد، با رعایت توزیع متعادل در بین اعضای واجد شرایط گروه، یکی از موارد زیر می باشد.

الف- دو پایان نامه دکتری تخصصی (PhD)

ب- یک پایان نامه دکتری تخصصی (PhD) و سه پایان نامه کارشناسی ارشد

ج- در شرایط استثنایی تصمیم گیری در خصوص هدایت پایان نامه ها بیش از هر یک از موارد بند الف و ب بر عهده شورای تحصیلات تکمیلی دانشکده و با توجه به توانایی علمی عضو هیات علمی و رعایت عدالت می باشد.